

# Masques de transfert pour brackets/caustiques, Gouttières de transfert pour brackets

## Matériaux pour travailler

### Pour la fabrication:

Gouttière de transfert pour brackets:

- Erkoflex transparent, 2,0 mm, mou, flexible, adaptant excellentement avec bonne mémoire.
- Erkoflex-95 transparent, 1,5 mm, propriétés comme Erkoflex, mais plus dur.

Masques de transfert pour brackets/caustiques:

- Erkolen, 1,0 mm, seulement recommandable en utilisant un appareil à pression (Erkoproress).
- Gabarits de protection (110 900), colle soluble dans l'eau, on peut aussi utiliser de l'eau sucrée qui se dissout à l'eau, Isolac (624 050).

### Pour la préparation du modèle:

- Cire haute fusion (725 080) pour remplir des bulles dans le plâtre.

### Pour la finition:

- Ciseaux spéciaux (220 300) pour découper la forme souhaitée, Lisko-S (223 200) pour lisser les bords.

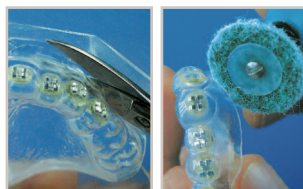
## Conseils

- Les parties gênantes (en vestibulaire et palatin) doivent être éliminées. Casser des bords coupants.
- Les types Erkoflex ont une forte mémoire, ces plaques reviennent bien en position.
- Retirer la feuille d'isolation appliquée ex usine avant de thermoformer. (Attention: Changement des temps de chauffage/de la temp. de thermoformage), pour cette raison isoler les modèles en utilisant Erkoflex (Isolac).
- Pour pouvoir enlever plus facilement la feuille après avoir collé les brackets, mettre des anneaux de caoutchouc dans les brackets avant le thermoformage (ne faire pas pour les transferts ou les masques de décapage à l'acide).
- En cas de fabrication de masques de transfert ou masques de décapage à l'acide, on doit découper des brackets autour de la base avec un scalpel. A travers ces fenêtres, on peut cautériser les dents et on peut coller les brackets.

**1.** Coller les brackets sur le modèle avec de la colle soluble à l'eau et accrochez-y les anneaux de caoutchouc (pas en cas de masques de transfert pour brackets/caustiques). Si le socle du modèle est plane, thermoformer ...



**3.** Pour dissoudre la colle passer modèle et plaque sous l'eau pour 10 mn. Retirer la plaque et découper. La gouttière dépasse le bord gingival par 5 mm. Lisser les bords avec Lisko-S (10 000 tr/mn).



**6.** Maintenant on peut bien soulever les différents segments de la plaque pour pouvoir coller les brackets, sans pour cela déformer la plaque thermoformée. Après le durcissement de la colle, retirer la plaque.



**2.** ... sur la disque à modèle sinon placer celui-ci dans les granulés que ne reste visible que l'arcade des dents plus env. 7 mm. Recouvrir les granulés avec un gabarit de protection. Retirer la feuille d'isolation avant le thermoformage.

**5.** Après cela, selon le nombre de brackets collés en même temps, segmenter la gouttière en groupe ou individuellement. La découpe doit toujours aller jusqu'au point palatin/lingual/occlusal.

**7.** Masques de transfert pour brackets/caustique en Erkolen avec fenêtres de transfert/caustiques découpées.